

structuur.

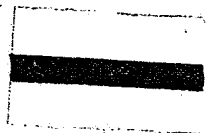
mag slechts één doorgaande weg worden voorzien, en wel de weg die zuidelijk van Oostzaan "Het Twiske" binnenkomt (of verlaat) vervolgens het concentratiepunt Oostzaan middels aftakking ontsluit en noordelijk van Oostzaan het recreatiegebied verlaat (binnenkomt).

Voor het overige zijn doorgaande verbindingen ongewenst. Er zullen 4 toegangswegen voor het autoverkeer naar het recreatiegebied moeten komen. Het zijn de toegangen Oostzaan-zuid, een Oostzaan-noord en voorts richting Purmerend alsmede het handhaven van de huidige toegang bij Den IJp.

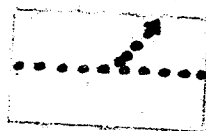
Het bromfietsverkeer moet zoveel mogelijk, hoewel op afzonderlijke paden, gecombineerd worden met de wegen van het autoverkeer (zgn. lawaaibronnen).

Het lawaaigevende gemotoriseerde verkeer wil men zoveel mogelijk beperken tot de randen van het recreatiegebied.

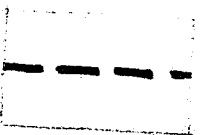
Voorts moeten er meerdere fietspaden aangelegd worden, waarvan er meerdere een route vormen (fietspadennet).



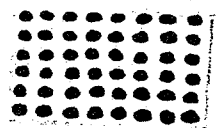
autowegen.



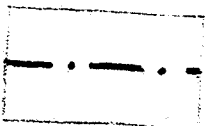
aanzet voetpaden.



bromfietspaden.



bestaande bestemmingsplannen.



fietspaden.

2. Recreatie accommodaties:

aan accommodaties opnemen: met name restaurant, café, informatie-centrum, kinderboerderij, manege, dag-recreatie, lig- en speelweiden en trapvelden.

De verwezelijking van het waterpretpark in concentratiepunt Oostzaan is gewenst.

Er moet zeker één trapveld bij de toegangsweg ~~vanuit~~ vanuit Den IJp komen.

In beide punten een haventje voor oa. botenverhuur. Aan Oostzaanse zijde moet men ± 12 ha. reserveren voor het toekomstige zwembad (inclusief parkeerterrein, lig- en zonneweide).

Het aanbrengen van een ruitpad, met een rijduur van ± 1 uur, is gewenst.

Er moeten meerdere wandelpaden (routes) in het ontwerp opgenomen worden.

Voor kano's en andere kleine bootjes mogelijk enkele vaarroutes creëren.

* Denken aan het gebruik door gehandicapten, (breedte paden, hellingen, verharding) speciale voorzieningen zoals visplaatsen.

3. Watersport :

De grote watersport krijgt in het recreatiegebied geen functie. Hiertoe zou een vrij grote open vaarverbinding met het „buitenwater“ noodzakelijk zijn. Om grote watersport een duidelijke functie te geven in dit gebied zullen geheel andere eisen gesteld moeten gaan worden aan de oevers, aan de toegankelijkheid etc.

De totale opp. water wordt door een stuw verdeeld in een groter en een kleiner deel.

In de zuidelijke helft zullen voor kano's en andere kleine bootjes aantrekkelijke vaarroutes ontstaan, waarbij geen hinder van bruggen behoeft te worden ondervonden.

Ten behoeve van de kleine watersport dienen zowel in het noordelijk als in het zuidelijk gedeelte op daar toe geschikte plaatsen bootthelling en te worden gemaakt, waar de per auto mee gebrachte bootjes op een eenvoudige wijze kunnen worden te water gelaten.

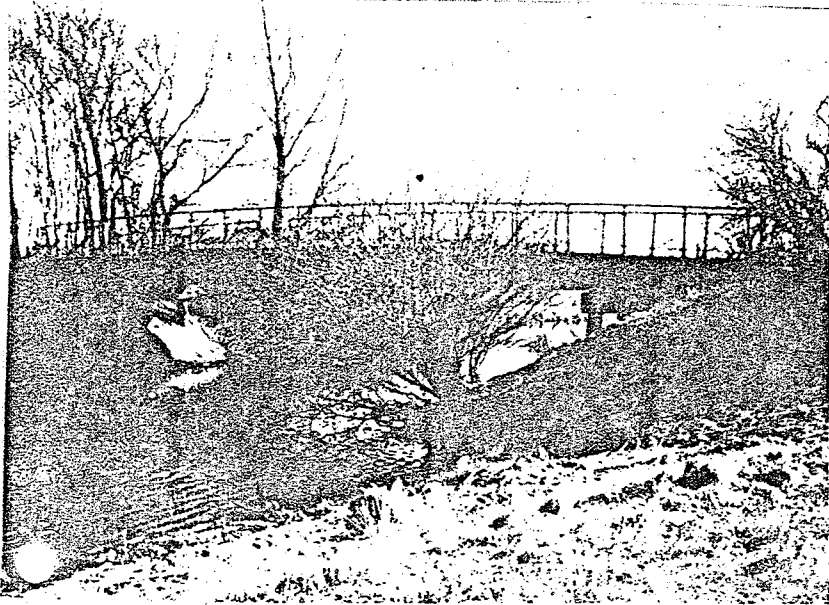
4. Situering van de concentratiepunten:

Het grootste concentratiepunt zal in het westelijk deel van de polder moeten worden ingericht, mede ~~met de~~ in verband met de enige zich daar bevindende doorgaande weg. Een kleiner concentratiegebied zal in het noord-oostelijk deel - gericht op het zich sterk uitbreidende Purmerend - moeten worden ingericht.

Over het gehele terrein zullen de nodige wandel- en fietspaden de recreant in staat moeten stellen

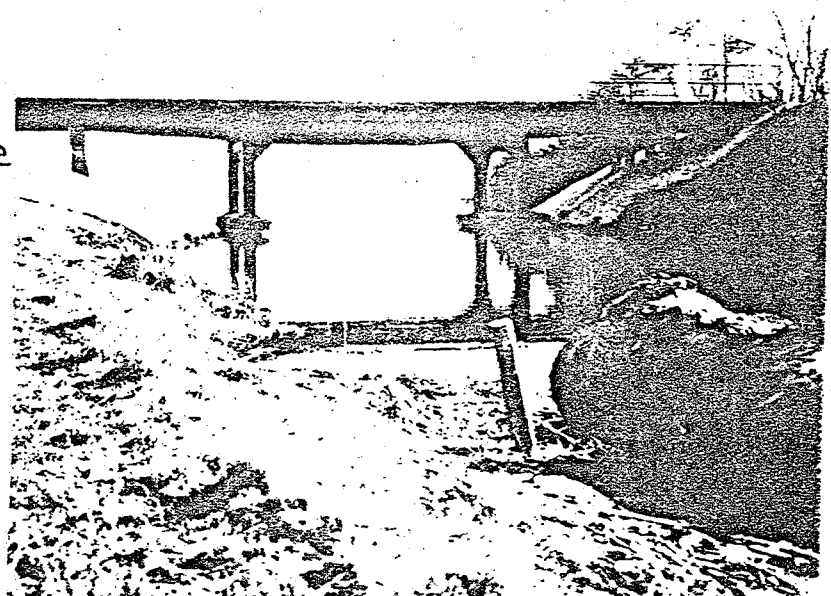
38^a

toegangsweg naar
de Twiskepolder.

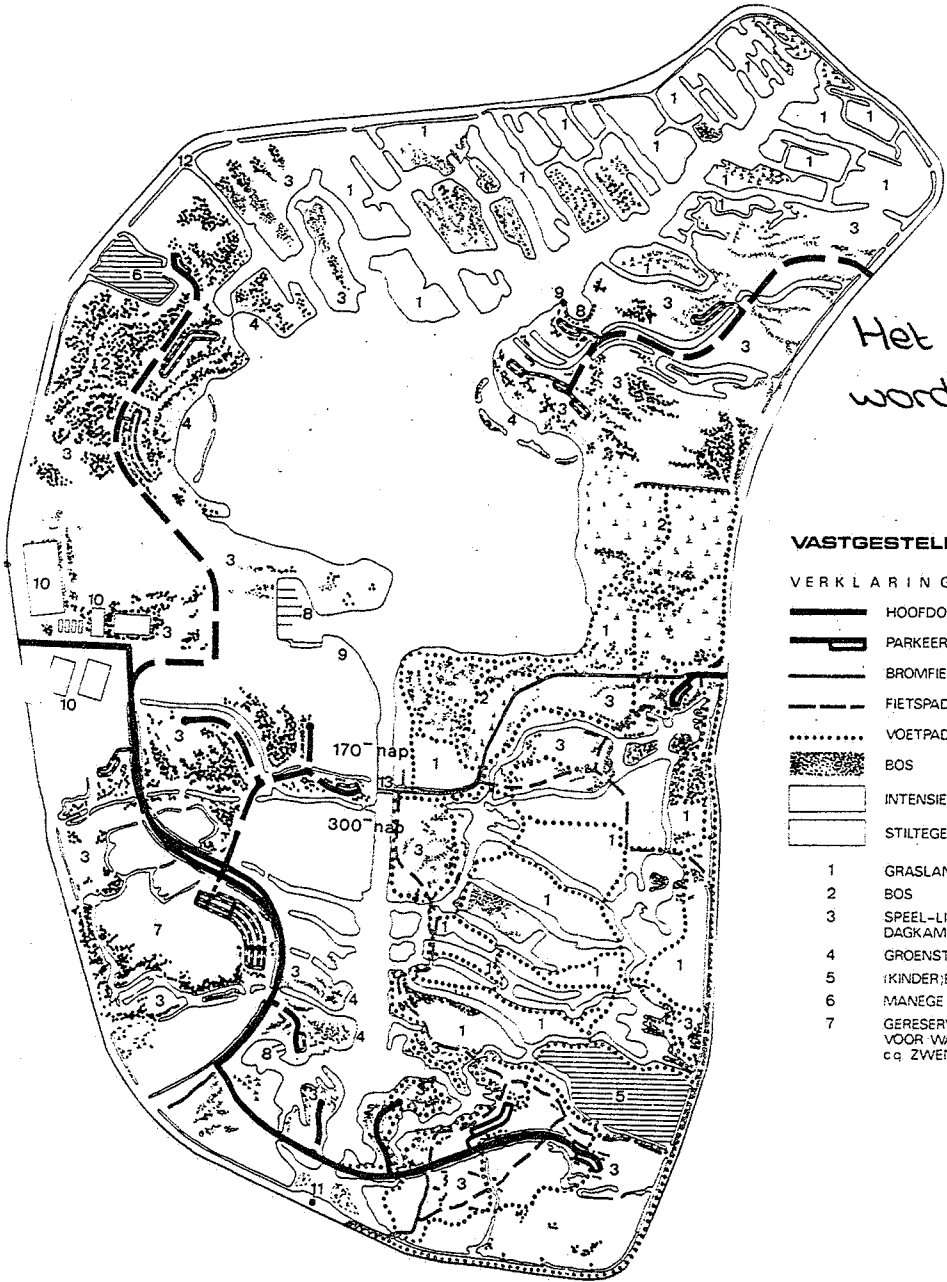


oude brug over het
kanaal naar de Twiske-
polder.

nieuwe brug over het
kanaal naar de Twiske
polder.



386



Het Twiske zoals het moet worden.

VASTGESTELDE ONTWERPFASE HOOFDSTRUCTUUR

VERKLARING

- | | | | |
|--|-------------------------|--|-------------------------|
| | HOOFDONTSLUITING - AUTO | | HOOFDONTSLUITING - AUTO |
| | PARKEERPLAATS | | PARKEERPLAATS |
| | BROMFIETSPAD | | |
| | FIETSPAD | | |
| | VOETPAD | | |
| | BOS | | |
| | INTENSIEVE RECREATIE | | |
| | STILTEGEBIEDEN | | |
-
- | | | | |
|---|---|----|--------------|
| 1 | GRASLAND | 8 | HAVEN |
| 2 | BOS | 9 | RESTAURANT |
| 3 | SPEEL-LIGWEIDE
DAGKAMPEN | 10 | SPORTCOMPLEX |
| 4 | GROENSTRAND | 11 | MOLEN |
| 5 | KINDERBOERDERIJ | 12 | OVERHAAL |
| 6 | MANEGE | 13 | STUW |
| 7 | GERESERVEERDE RUIMTE
VOOR WATERSPEELPLAATS
o.g. ZWEMBAD | | |

in de loop van
1976 gereed



Het Twiske zoals het nu nog is.

zich goed te kunnen verplaatsen; parkeerruimten voor auto's dienen nabij de concentratiepunten in ruime mate aanwezig te zijn.

3. Functie van het overige deel van het gebied:

Buiten de verschillende in het gebied te maken recreatieve concentraties zullen in de delen, die verder van wegen, parkeerplaatsen en andere voorzieningen zijn gelegen, ook de rustzoekende recreante aan hun trekken kunnen komen.

Ook de reeds in het gebied bestaande interessante natuurterreintjes zullen buiten het drukke bezoek liggen, hetgeen niet wil zeggen, dat zij ontoegankelijk moeten zijn. Verschillende paden zullen er langs of er doorheen voeren.

In verband met het verplaatsen van de huidige sportvelden moet een opp. worden gereserveerd voor 4 sportvelden ten behoeve van Oostzaan in het westelijk deel van het gebied, ten zuiden van de huidige weg Oostzaan - Den Ijp.

De in het gebied aanwezige ijsbaan dient te worden gehandhaafd en als zodanig in het plan te worden opgenomen.

Enkele cijfers over „Het Twiske“-plan.

Begroting:

De hierna volgende begroting is een benadering van de uitvoeringskosten van het door een ontwerpteam van Grondmij. N.V. De Bilt gemaakte ontwerp. De genoemde cijfers zijn tot stand gekomen aan de hand

van deelbegrotingen.

Totaal begroting van kosten

<u>Omschrijving</u>	<u>Totale kosten</u> P.M.
A. Grondverwerving	
B. Recreatieve accommodaties	
Onderzoek, opnamen, voorbereiding e.a.	1.260.000,-
Grondwerk	13.739.000,-
Speel- en ligweiden (minder intensief gebruik)	2.601.500,-
Speel- en ligweiden (intensief gebruikt)	3.111.900,-
Beplantingen	2.013.000,-
Natuurterreinen	275.000,-
Groenstranden	586.300,-
Verhardingen: a. autowegen	4.541.600,-
b. Parkeerterreinen	1.174.000,-
c. Rijwielpaden	1.940.000,-
d. Wandelpaden	1.284.800,-
e. Ruiterpaden	129.800,-
f. Sierbestratingen	2.299.000,-
Kunstwerken: a. Bruggen	1.863.000,-
b. Stuw met voetbrug	80.500,-
c. Gemaal, inlaat, duikes	749.800,-
d. Steigers	328.900,-
Oevervoorzieningen	4.972.800,-
Rioleringen e.a.	2.171.200,-
Stelpost: Kinderboerderij, zwembad, waterpretpark en kinderwater- speeltuinen, inrichten informa- tief centrum, terreininrichting	4.530.000,-
Nutsvoorzieningen	1.500.000,-
Beheersgebouwen	300.000,-
	<hr/>
Te transporteren	51.452.500,-

<u>Omschrijving</u>	<u>Totale kosten</u>
Transport	
C. Commercieel te exploiteren objecten (Restaurant, manege, etc).	P.M.
D. Sportvelden	200.000,-
E. Externe aansluitingen	P.M.
Totaal exclusief omzetbelasting	<u>51.652.500,-</u>
Omzetbelasting 14%	7.231.350,-
Algehele afronding	<u>116.150,-</u>
Algemeel totaal	59.000.000,-

Begroting opgesteld naar het thans geldende loon- en prijspeil inclusief directiekosten (1972).

Overzicht van het aantal bezoekers per auto uit de diverse herkomstgebieden en de verdeling hiervan over de 4 toegangen van „Het Twiske”.

herkomstgebied	aantal bezoekers	aantal bezoekers per auto	autobezoekers via toegang:			
			1.	2.	3.	4.
- A'dam - Centrum en west	6000	5400	5000	200	100	100
- A'dam Noord - Oost	2000	1600	1500	100		
- A'dam Noord - West	2000	1300	1100	100	100	
- Z. Zaanstreek	4000	2600	600	2000		
- Midden-Zaanstreek	1000	800	500	300		
- N. Zaanstreek	1500	1400	1000	400		
- Oostzaan	2500	1200	600	600		
- Purmerend - west	2500	2000	400		1400	200
- Purmerend - Oost	1500	1300	300		900	100
- Landsmeer	1500	800	400		200	200
- Diversen	2000	1800	800	100	700	200
<u>Totaal</u>	26.500	20.200	12.200	3.800	3.400	800
Maximum moment-bezoek 70%	18.500	14.200	8.600	2.700	2.400	600
- Aantal auto's bij bezetting van 3,5 persoon per auto		4.000	2.457	771	685	171
- Aantal auto's bij bezetting van 3 personen per auto		4.700	2.866	900	800	200

Prognose bezoekersaantallen re

afstandzones waaruit bezoekers komen.	herkomstgebieden bezoekers	aantal inwoners in 2000 (globaal geschat).	% naar Twiske	aantal recreanten naar Twiske op 8 ^e drukke
van 0 tot 2 km.	Oostzaan.	20.000	12 1/2 %	2.500
	Landsmeer.	10.000	15 %	1.500
van 2 tot 5 km.	Zaandam.	75.000	5 1/2 %	4.000
	deel Amsterdam-N.	30.000	7 %	2.000
van 5 tot 10 km.	rest Amsterdam-N.	48.000	4 %	2.000
	Koogen Zaandijk	25.000	4 %	1.000
	deel Purmerend.	40.000	5 1/2 %	2.500
van 10 tot 15 km.	rest Purmerend	50.000	3 %	1.500
	Wormer, Wormerveer,	59.000	2 1/2 %	1.500
	Westzaan, Krommenie	±300.000	2 %	6.000
meer dan 15 km.		—	—	2.000

- Bij een maximum momentaan bezoek van 70% zullen 14.40 bezoeken

- Bij een gemiddelde autobezetting van 3,0 personen zullen er op de 8^e drukke

- Bij een gemiddelde autobezetting van 3,5 persoon zullen er op de 8^e à 10^e drukke

- Op de 5^e drukste dag worden deze aantallen respectievelijk 5000 en 6000

- Op de 5^e drukste dag is rekening gehouden met ± 34.000 bezoekers waarvan ± 3000 is ingecalculleerd.

- N.B. Het percentage fietsers blijkt ongeveer 20% te zullen worden; dit naar het zwembad toe zal gaan.

statie object „Het Twiske“

aantal recrean- ten naar Twiske in versch. af- standszones	% per auto	aantal per auto	% per bromfiets	aantal per fiets/brom fiets.	% te voet	aantal te voet	openbaar vervoer
4.000	50%	(2.000)	25%	(1.000)	25%	(1.000)	p.m.
6.000	65%	(3.900)	30%	(1.800)	5%	(300)	p.m.
5.500	80%	(4.400)	20%	(1.100)			p.m.
9.000	90%	(8.100)	10%	(900)			p.m.
2.000	90%	(1.800)	10%	(200)			p.m.
<u>26.500</u>	<u>76%</u>	<u>20.200</u>	<u>19%</u>	<u>5000</u>	<u>5%</u>	<u>1.300</u>	<u>p.m.</u>

die per auto zijn gekomen tegelijk aanwezig zijn.

de drukste dag 4.700 auto's tegelijk aanwezig zijn op het drukste moment van de dag.

drukste dag 4.000 auto's tegelijk aanwezig zijn op het drukste moment van de dag.

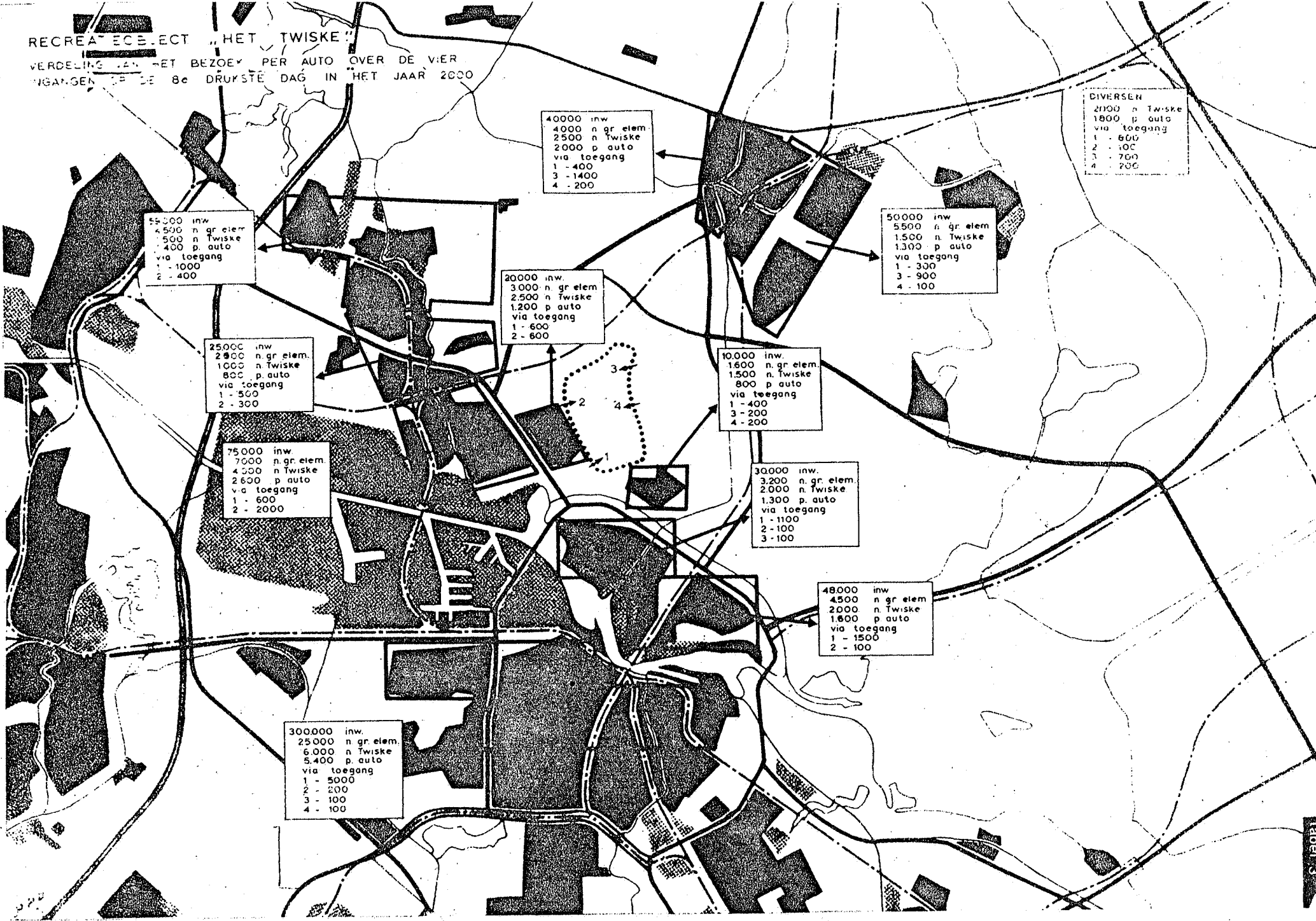
auto's max. tegelijk aanwezig zijn volgens bovenstaande ^(missen pre)

rij voor het recreatief zwemmen een aantal bezoekers van

is mede een gevolg van het hoge aantal kinderen dat

RECREATIE ECELECT "HET TWISKE"

VERDELING VAN HET BEZOEK PER AUTO OVER DE VIER
INGANGEN OP DE 8e DRUKSTE DAG IN HET JAAR 2000



40000 inw
4000 n gr elem
2500 n Twiske
2000 p auto
via toegang
1 - 400
3 - 1400
4 - 200

DIVERSEN
2000 n Twiske
1800 p auto
via toegang
1 - 600
2 - 100
3 - 700
4 - 200

55000 inw
4500 n gr elem
500 n Twiske
400 p auto
via toegang
1 - 1000
2 - 400

50000 inw
5500 n gr elem
1500 n Twiske
1300 p auto
via toegang
1 - 300
3 - 900
4 - 100

20000 inw.
3000 n gr elem
2500 n Twiske
1200 p auto
via toegang
1 - 600
2 - 600

10000 inw.
1600 n gr elem
1500 n Twiske
800 p auto
via toegang
1 - 400
3 - 200
4 - 200

25000 inw
2800 n gr elem
1000 n Twiske
800 p auto
via toegang
1 - 500
2 - 300

30000 inw.
3200 n gr elem
2000 n Twiske
1300 p auto
via toegang
1 - 1100
2 - 100
3 - 100

75000 inw
7000 n gr elem
4500 n Twiske
2600 p auto
via toegang
1 - 600
2 - 2000

48000 inw
4500 n gr elem
2000 n Twiske
1600 p auto
via toegang
1 - 1500
2 - 100

300000 inw.
25000 n gr elem
6000 n Twiske
5400 p auto
via toegang
1 - 5000
2 - 200
3 - 100
4 - 100

4/4/00

Spreiding dagrecreanten „Twiske“

recreatietype.	geprojecteerde	
	netto opp.	bezetting
speel- en ligweiden (noord)	6 ha.	100 pers
speel- en ligweiden (landtong)	2 ha.	100 pers
speel- en ligweiden (midden)	6 ha.	100 pers
oeverrecreatie	15 ha.	40 pers
	1,8 ha.	1000 pers
groenstranden	1,8 ha.	1000 pers
stenen waterspeeltuin	1,5 ha.	1000 pers
recreatie op het water	± 85 ha.	12 pers
route-gebonden recreanten	± 200 ha.	3 pers
bootjesverhuur zuid	11,5 ha.	12 pers
meegebrachte bootjes		12 pers
speel- en ligweiden (bij bootjesverhuur)	1,5 ha.	100 pers
restaurant, boulevard, informatie- huisje, havensteiger	-	p.m.
heuveltje, dagcamping, ligweide	10 ha.	100 pers
oeverrecreatie (zuid)	12 ha.	40 pers
kinderboerderij met schapenwei	± 5 ha.	p.m.
zwembad	5,6 ha.	1000 pers

maximaal momentaan bezetting
toegang 1 en 2

46

48

①

②

aantal recreanten.	aantal auto's	opp. parkeer- plaats (m ²).
600	132	3.300
200	45	1.175
600	132	3.300
600	132	3.300
1.800	510	12.650
500	385	9.625
920	210	5.250
600	132	3.300
50 } 90 }	35	875
150	35	875
400	100	2.500
1000	250	6.250
480	130	3.250
100	22	550
600	800	20.000
14.690	3.050	76.200

recreatietype	geprojecteerde netto opp.	bezettingen
speel- en ligweiden bij ingang	6 ha.	100 pers
speel- en ligweiden bij groenstrand	3 ha.	100 pers
oeverrecreatie (landvorm)	5 ha.	40 pers
groenstrand	1,2 ha.	1000 pers
kliederspeeltuin	0,5 ha.	1000 pers
restaurant bezoekers		p.m.
- bootjesverhuur (noord-oost))	± 85 ha.	
- meegebrachte bootjes)		12 pers
routegebonden recreanten	± 35 ha.	3 pers

maximaal momentaan bezoek
toegang 3.

lig- en speelweiden	4 ha.	100 pers
oeverrecreatie	2,5 ha.	40 pers
routegebonden recreanten	60 ha.	3 pers
meegebrachte bootjes	8 ha.	12 pers

maximaal momentaan bezoek
toegang 4.

Totaal gehele gebied

m	aantal recreanten	aantal autos	opp. parkeerplaats (m ²)
na	600	132	3.300
na	300	66	1.650
na	200	44	1.100
na	1.200	264	6.600
na	500	115	2.875
	40)		
	50)	48	1.250
a	50)		
na	100	22	550
via	3.120	681	17.275
a	400	88	2.200
a	100	22	550
a	180	40	1.000
a	100	22	550
a	780	172	4.300
	18.590	3.903	97.775 m ²

C. Werkwijze weergave

- We zijn naar het Polderhuis, het Gemeentehuis, J. de Boer, J. Hummel geweest om informatie te halen. Verder zijn we nog een paar keer naar de bibliotheek geweest.
- De reacties waren van alle kanten wel positief, vooral bij J. de Boer (oud. gemeente-secretaris van Oostzaan) en J. Hummel (student sociale geografie).
- De taakverdeling onderling:
Tiny en Ellen hebben de punten D¹/_m L voor het grootste gedeelte op zich genomen en Elja „Het Twiske“.
- Nadat we alles verzameld hadden, zijn we een aantal keer bij elkaar geweest (thuis en op school) om het over te schrijven.
(Alle 3 een eigen exemplaar)

B. Bronvermelding

Mondelinge bronnen + instanties:

J. de Boer	Polderhuis
J. Hummel	Bibliotheek
Gemeentehuis	

Boeken:

J. de Boer	- Oostzaan in oude ansichten 1,2,3
P. Boorsma	- Duizend Zaanse molens
Jb. Honing Jsz. Jr.	- Geschiedenis der Zaanlanden I en II.
A. Loosjes	- Beschrijving v.d. Zaanlandsche dorpen.
Het Twiske	- Toelichting op het schetsontwerp stichting „recreatie“ gebied het twiske.
Boekenooien ^{Dr.} G.J.	- De Zaanse Volkstaal.
Braam	- Historische atlas v.d. Zaanlanden.

S. Lootsma - De Zaanstreek (blz. 13)
„Flitsen” - tijdschrift voor de werknemers van
A.H. - 75 jarig jubileum.

De watersnood van 1916 - Ter wee's Theehandel Z'dam
Het adressenboekje van Oostzaan 1977
Atlas van Nederland

Kranten:

De Zaanlander van 1953 (Claes Compagn)